



## Регламент MaxPowerCup сезона 2025 года

Оглавление	
1. Общие положения.....	2
1.1. О MaxPowerCup .....	2
1.2. Организатор .....	3
1.3. Регламентирующие документы .....	3
2. Календарь MaxPowerCup 2025 .....	3
3. Зачётные классы и Кубки .....	3
3.1. Зачетные классы .....	3
3.2. Командный Кубок .....	4
4. Порядок проведения этапов .....	4
5. Система начисления очков и распределения мест .....	5
6. Условия допуска пилотов .....	6
7. Поведение пилотов и членов Команд .....	11
8. Флаговая и светофорная сигнализация .....	14
9. Технические требования к автомобилям участников .....	14
9.1. Общие положения.....	14
9.2. Подготовка автомобиля .....	16
9.3. Кузов .....	18
9.4. Аэродинамика .....	20
9.5. Двигатель .....	21
9.6. Трансмиссия.....	22
9.7. Тормоза, подвеска, рулевое управление.....	22
9.8. Колеса.....	24
9.9. Топливные баки.....	25
9.10. Оборудование безопасности .....	25
9.11. Электрооборудование .....	28
9.12. Требования к классам.....	29
9.13. Разное .....	29
10. Пенализация.....	30



## 1. Общие положения

### 1.1. О MaxPowerCup

MaxPowerCup (далее – Чемпионат) – это многоэтапный любительский Чемпионат по автогонкам среди кузовных классов автомобилей на лучшее время прохождения дистанции (тайм-атак), с отдельным стартом и без контактной борьбы (правила см. п. 4 Регламента).

Чемпионат проводится на автоспортивных комплексах или автодромах России с целью выявления лучших пилотов и команд, а также популяризации автомобильного спорта, повышения мастерства управления автомобилем, уровня инженерных знаний и навыков, повышения культуры вождения, также проведения культурного досуга.

Участие в Чемпионате предполагает наличие навыка спортивного пилотирования автомобиля и **подтвержденного опыта участия в соревнованиях по автоспорту (за исключением дисциплин: дрифт, дрег-рейсинг)**, а также соответствие автомобиля техническим требованиям (п.9 Регламента).

По итогам каждого этапа (Соревнования) участники (Пилоты) получают очки в зависимости от занятых ими мест (п. 5 Регламента). Победители в своем классе (п. 3 Регламента) награждаются по итогам каждого этапа.

На всех этапах Чемпионата MaxPowerCup в командном зачете среди Пилотов Чемпионата разыгрывается Командный Кубок (п. 3.2 Регламента).

### 1.2. Организатор

Организатор (Промоутер)  
Серии MaxPowerCup: ООО «МаксПауерКарс».

Официальный  
интернет-сайт: [www.maxpowercars.club](http://www.maxpowercars.club)

Электронная почта: [info@maxpowercars.club](mailto:info@maxpowercars.club)

Телеграм-канал: <https://t.me/MaxPowerCup>

Контактный телефон: +7-985-580-57-57



### 1.3. Регламентирующие документы

- 1.3.1. Соревнование проводится в соответствии со Спортивным кодексом Российской Автомобильной Федерации (СК РАФ) и его Приложениями, а также настоящим Регламентом.
- 1.3.2. Все решения принимаются Организатором. Трактовка регламента – прерогатива Организатора.
- 1.3.3. Все изменения и дополнения к данному Регламенту публикуются на официальных ресурсах Серии (п. 1.2. Регламента) и вступают в силу с момента публикации.
- 1.3.4. Для каждого этапа на официальных ресурсах Серии (п. 1.2. Регламента) публикуется Расписание. Этот документ включает: официальные лица, дату и место проведения, зачетные классы, Расписание, размер стартовых взносов, ссылку на электронную форму регистрации и другую необходимую информацию.
- 1.3.5. Проведение этапов регламентируются, помимо указанных документов, Правилами соответствующих автоспортивных комплексов или автодромов (п. 2 Регламента).

## 2. Календарь MaxPowerCup 2025

- 2 мая – Moscow Raceway GP10– 1й этап,
- 1 июня – Smolensk Ring GP – 2й этап,
- 15 июня – ADM Raceway GR4 – 3й этап,
- 6 июля – Smolensk Ring GP – 4й этап,
- 10 августа – ADM Raceway GR4 Reverse – 5й этап,
- 24 августа – N-Ring Circuit A – 6й этап.

Даты и места проведения этапов могут быть изменены Организатором. Организатор информирует участников Чемпионата обо всех изменениях через официальные ресурсы Серии (п. 1.2. Регламента).

## 3. Зачётные классы и Кубки

### 3.1. Зачетные классы

- 3.1.1. Чемпионат разыгрывается в личном зачёте в следующих зачётных классах:

PRO Hyper Sport	Hyper Sport
PRO Ultra Sport	Ultra Sport
PRO Super Sport	Super Sport
PRO Sport	Sport
PRO Light	Light
PRO Extra Light	Extra Light



- 3.1.2. Технические требования к автомобилям участников зачетных классов описаны в п.9.12 Регламента.
- 3.1.3. Условия допуска Пилотов к участию в зачетных классах описаны в п. 6 Регламента.
- 3.1.4. Пилот может принимать участие в Чемпионате вне зачета (см. п. 6.8 Регламента).

## **3.2. Командный Кубок**

- 3.2.1. Каждый Пилот Чемпионатов на каждом этапе имеет право указать в Заявке (п. 4 Регламента) Команду без дополнительных стартовых взносов. Указанные Пилотами Команды включаются Организатором в список участников Командного Кубка.
- 3.2.2. Результатом Команды на этапе является сумма очков всех Пилотов Серии, заявленных на этапе за Команду, и набравших максимальное количество очков вне зависимости от зачетного класса, в котором они были заявлены. Результатом Команды по итогам сезона является сумма очков, набранных ею на всех зачетных этапах. Первая тройка в Командном Кубке по итогам каждого этапа и по итогам сезона награждается памятными призами. В случае равенства очков приоритет получает та команда, участники которой заняли более высокие места.
- 3.2.3. Пилот может менять Команды от этапа к этапу, однако набранные до смены Команды очки остаются за той Командой, за Команду которого Пилот был заявлен на конкретном этапе.

## **4. Порядок проведения этапов**

- 4.1. Анонс и Расписание каждого этапа публикуется на официальных ресурсах Серии (п. 1.2. Регламента) заблаговременно.
- 4.2. Для участия в этапе Пилоты заполняют электронную форму регистрации, ссылка на которую содержится в анонсе и Расписании этапа.
- 4.3. После медкомиссии (если она предусмотрена Расписанием этапа) Пилоты предоставляют свой автомобиль на техническую комиссию (место проведения указывается Организатором в Расписании этапа). Все цветные маркеры, выданные на предыдущих этапах, необходимо снять с автомобиля до въезда в бокс техкомиссии. Стартовые номера иных чемпионатов и соревнований, не совпадающие с номером в чемпионате MaxPowerCup, должны быть удалены или заклеены. Прошедшие техкомиссию автомобили маркируются соответствующими наклейками.
- 4.4. Все Пилоты, заявившиеся на этап, обязаны прослушать брифинг Спортивного Директора. Формат проведения брифинга определяется Организатором, время проведения описывается в Расписании этапа.
- 4.5. Административная проверка  
Пройдя медкомиссию и техкомиссию, Пилоты проходят в секретариат для прохождения административной проверки. Время ее проведения описывается в Расписании этапа. На административной проверке



пилоты подписывают заявку на участие в этапе и заявление пилота, получают стартовые номера, предусмотренные Регламентом наклейки, датчики хронометража, оплачивают стартовый взнос, предусмотренный Расписанием этапа. Подписывая заявку, Пилот несет ответственность за достоверность указанных в ней сведений. Сразу после прохождения административной проверки участникам необходимо наклеить на автомобиль выданные им наклейки и прикрепить датчики.

- 4.6. **Выезд на заезды осуществляется строго по классам в соответствии с Расписанием и в порядке прибытия автомобилей на пит-лейн (нарушение этого порядка расценивается как неуважительное отношение к соперникам и соответственно пенализируется).**

Время начала и окончания сессий, а также очередность выезда классов фиксируются в Расписании этапа в официальном телеграм-канале Серии (п. 1.2 Регламента). Все изменения в Расписании публикуются в официальном телеграм-канале Серии.

Результаты каждой сессии при наличии возможности их получения от служб автоспортивного комплекса или автодрома, публикуются в официальном телеграм- канале Серии (п. 1.2 Регламента).

Во время заездов запрещена замена автомобиля или использование запасного автомобиля, если тот не был заявлен до начала этапа в установленной форме (п. 6.7 Регламента).

- 4.7. После окончания последней сессии этапа Организатор определяет предварительные результаты этапа, начисляет очки (п. 5 Регламента) и публикует предварительный протокол.

**Результатом Пилота является лучшее время круга, показанное в любом зачетном заезде.**

Для определения порядка Пилотов в итоговом протоколе этапа в случае равенства лучших времён круга, сравниваются показатели второго по времени прохождения круга.

- 4.8. В соответствии с Расписанием этапа после подведения предварительных итогов проводится Награждение победителей в личном зачете. О месте проведения Награждения сообщается в официальном телеграм-канале Серии (п. 1.2 Регламента). Присутствие всех призеров этапа обязательно. Отсутствие Пилота (или заявленного официального представителя Пилота), занявшего по итогам этапа 1–3 место, на Награждении пенализируется аннулированием его результатов на этапе (п. 10.2 Регламента)
- 4.9. Окончательный протокол итогов этапа публикуется Организатором на официальных ресурсах Серии (п. 1.2 Регламента) в течение недели после дня проведения этапа.

## 5. Система начисления очков и распределения мест

Результатом Пилота в Чемпионате является сумма очков, набранных им на этапах на одном и том же автомобиле (включая использование запасного автомобиля) в одном и том же классе.

### 5.1. Система начисления очков на этапах.

Количество очков в зависимости от занятого места:

Место	1	2	3	4	5	6	7	8	9	10 и более
Кол-во очков	25	18	15	12	10	8	6	4	2	1

В случае равенства очков по итогам Чемпионата у двух и более Пилотов, более высокую позицию получает Пилот, проехавший большее кол-во зачетных этапов. Если таковых нет, то сравнивают результат последнего зачетного этапа.

## 6. Условия допуска пилотов

- 6.1. К участию в Серии допускаются совершеннолетние Пилоты, предоставившие на административной проверке свое действующее водительское удостоверение или лицензию Пилота FIA/РАФ и действующий страховой полис для лиц, участвующих в автоспортивных мероприятиях.
- 6.2. Всем участникам перед этапом настоятельно рекомендуется пройти медицинское обследование, убедиться в отсутствии противопоказаний и получить врачебный допуск к занятию автомобильным спортом. При возникновении у Организатора Серии сомнений в отсутствии медицинских противопоказаний Пилоту может быть отказано в участии в этапе.
- 6.3. Для участия в каждом этапе Пилот должен подать заявку в электронном виде, оплатить стартовый взнос онлайн, по приезду на этап пройти медосмотр (если он предусмотрен Расписанием этапа), предоставить свой автомобиль для прохождения технической инспекции, прослушать брифинг Спортивного Директора, пройти административную проверку и нанести на автомобиль обязательные наклейки.
- 6.4. Допускается участие нескольких Пилотов на одном автомобиле. В таком случае заполняется отдельная заявка на каждого Пилота с уплатой отдельного регистрационного взноса (50% от стартового взноса) за каждого Пилота. Каждый Пилот проходит медкомиссию, браслет Участника, датчик хронометража и принимает участие в брифинге.
- 6.5. Допускается участие одного Пилота в нескольких классах на одном автомобиле. В таком случае заполняется отдельная заявка в каждом классе с уплатой отдельного регистрационного взноса за каждую заявку.
- 6.6. Допускается участие одного Пилота в нескольких классах на нескольких автомобилях. В таком случае заполняется отдельная заявка в каждом классе на каждый автомобиль с уплатой отдельного регистрационного взноса за каждую заявку. Каждый автомобиль проходит техническую комиссию. Для каждого автомобиля выдается уникальный стартовый номер.

- 6.7. Допускается участие одного Пилота в одном классе на нескольких автомобилях. В таком случае заполняется отдельная заявка на каждый автомобиль с уплатой отдельного регистрационного взноса за каждую заявку. Каждый автомобиль проходит техническую комиссию. Для каждого автомобиля выдается уникальный стартовый номер.
- 6.8. Пилот может принимать участие в этапе вне зачета по своему решению. В этом случае он должен указать это в электронной форме заявки, сообщить об этом техническому комиссару во время прохождения техкомиссии, а также секретарю во время административной проверки. Участвующий вне зачета Пилот не может отказаться от использования датчика хронометража. Участие в этапе для этого пилота происходит в соответствии с данным Регламентом за исключением пунктов, касающихся зачетных классов, и его результаты не учитываются при подведении итогов этапа и Серии (начислении очков и распределении мест). На техкомиссии автомобиль проверяется только на соответствие нормам безопасности.
- 6.9. Допускается использование запасного автомобиля. Он должен быть указан в электронной заявке. В случае возникновения необходимости использования запасного автомобиля Пилот должен предоставить его для прохождения техкомиссии до начала заездов на нем. При этом Пилот принимает решение о том, какие его результаты будут учитываться при подведении итогов этапа: показанные на основном автомобиле или на запасном. Пилот сообщает о своем решении секретарю до начала заездов на запасном автомобиле. Решение окончательно и изменению не подлежит. Для запасного автомобиля выдается уникальный стартовый номер.
- 6.10. В электронной заявке на участие в обязательном порядке указываются только те шины (п. 9.8 Регламента), которые пилот планирует использовать в заездах. В случае необходимости использования незаявленных шин пилот обязан уведомить организатора об этом до начала их использования. В противном случае организатор оставляет за собой право аннулировать результаты, показанные до выявления данного несоответствия.
- 6.11. Количество заездов, включенных в регистрационный взнос, определяется Организатором и фиксируется в Расписании этапа, при этом Пилот самостоятельно выбирает в каких заездах он примет участие. Максимально возможное количество заездов Пилота в день устанавливается Расписанием этапа.
- 6.12. По требованию Организатора каждый участник Чемпионата должен пройти дополнительную техническую инспекцию и проверку автомобиля на соответствие регламенту. При возникновении данного требования офицер, маршал жестом покажет участнику, куда ему необходимо проехать. Если в машине находится пассажир, то ему необходимо будет выйти.
- 6.13. Автомобиль, конструкция которого будет признана опасной, может быть отстранён от заездов.
- 6.14. Организатор оставляет за собой право отказать в участии любому Пилоту без объяснения причин.

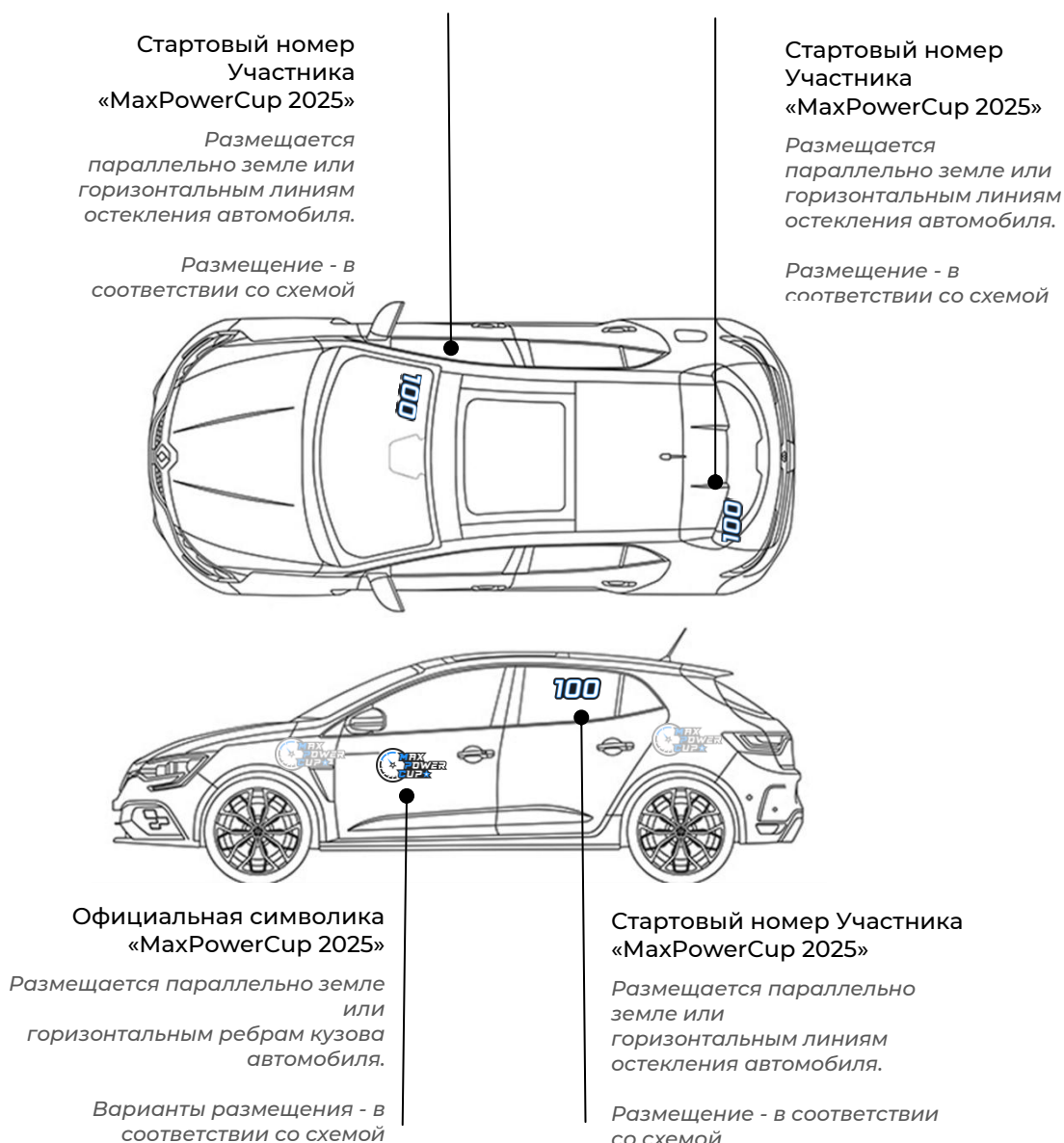
6.15. Во время заездов в автомобиле Пилота может находиться один совершеннолетний пассажир, место которого должно соответствовать требованиям безопасности (пункт 9.10 Регламента), а одежда, экипировка и состояние должны соответствовать пунктам 6.15–6.19 Регламента. Пассажир должен до начала заезда проинформировать Организатора о своем намерении находится в машине пилота на трассе и подписать Заявление пассажира.

6.16. Стартовые номера

Стартовые номера начинают распределяться Организатором до публикации анонса первого этапа Чемпионата. Все участники Серии получают уникальные стартовые номера для каждого заявленного автомобиля на весь сезон. Чтобы закрепить за собой стартовый номер. Приоритет при выборе стартового номера на сезон имеют Пилоты, принимавшие участие в зачетных этапах предыдущего сезона.

6.17. Первый комплект номеров (2 логотипа Серии и 4 стартовых номера) в сезоне выдается участнику бесплатно в день этапа на административной проверке. Дубликат комплекта номеров или комплект новых номеров запрашивается дополнительно не позднее, чем за 1 неделю до этапа, и стоит 2000 рублей (получение и оплата на этапе). Наклейки должны быть размещены согласно схеме №1.

Схема №1:



6.18. На 1 этапе на административной проверке Пилоту может быть выдан либо забронированный им, либо любой свободный номер, по его желанию. Забронированные номера пилотов, не принявших участие в двух первых этапах Сезона, считаются свободными.

#### 6.19. Датчик хронометража

6.19.1. Автодром или автоспортивный комплекс, на котором проходит этап, передает Организатору полномочия по осуществлению процедуры аренды датчиков хронометража. На административной проверке каждый Пилот получает датчик с уникальным номером для каждого автомобиля, на котором он будет принимать участие в заездах. Датчик выдается строго под залог действующего водительского удостоверения Пилота.

6.19.2. Если Пилот принимает участие на нескольких автомобилях, то кроме своего водительского удостоверения он может оставить в качестве залога другой документ, удостоверяющий его личность.

6.19.3. Если на автомобиле Пилота принимает участие еще один или несколько пилотов, то на время заезда к автомобилю должен быть прикреплен только тот датчик, который был получен Пилотом, участвующем в этом заезде. Датчики других пилотов не должны быть прикреплены к автомобилю во время этого заезда, как и находиться внутри него.

6.19.4. Передача датчика другому Пилоту или использование его на автомобиле, отличном от того, на который он был получен, категорически запрещена и влечет за собой аннулирование всех результатов Пилота на этапе без возвращения регистрационного взноса (п.10.2 Регламента).

6.19.5. Получив датчик, Пилот должен надежно прикрепить его к передней части автомобиля строго вертикально отверстием кверху с помощью пластиковых хомутов или специальных креплений. При этом расстояние от нижней части датчика до полотна трека не должно превышать 50 см, а между датчиком и полотном трека не должно находиться никаких металлических частей автомобиля.

6.19.6. В случае обнаружения неисправности датчика Пилот необходимо как можно скорее подойти на регистрацию для замены датчика.

6.19.7. Ответственность за утрату и порчу датчика определяется правилами автодрома или автоспортивного комплекса, на котором проходит этап. В случае утраты или порчи датчика все вытекающие из этого факта процедуры и коммуникации происходят между Пилотом и представителем автодрома или автоспортивного комплекса и не включают участие Организатора.

#### 6.20. Шлем

6.20.1. Во всех классах все пилоты и пассажиры обязаны иметь шлем, соответствующий сертификатам (или лучшим / более современным):

- Snell SA2000 (автоспорт),
- Snell K98 (картинговый),
- BSI 6658-1985 (с открытым лицом),

- FIA Certified 8860-2004 (автоспорт),
- SFE 31.1A-31.12A-31.1/2005 (автоспорт),
- ECE 22R-05 'P' (мотоциклетный),
- JIS T 8133: 2007 (мотоциклетный),
- SNELL M 2010 (мотоциклетный).

6.20.2. При выезде на трассу шлем должен быть плотно застегнут на шее.

#### 6.21. Экипировка Пилотов и пассажиров

6.21.1. Во всех классах автомобилей настоятельно всем Пилотам и пассажирам рекомендуется использовать следующие элементы экипировки:

1. Несгораемый комбинезон с омологацией не ниже SFI 3.2A/.
2. Гоночные перчатки с омологацией не ниже SFI 3.3/1.
3. Гоночные ботинки с омологацией не ниже SFI 3.3A/.
4. Защита головы и шеи (HANS) с омологацией не ниже SFI 38.1/ FIA 8858-2002. Разрешается самостоятельно устанавливать к имеющемуся шлему крепеж для HANS. Разрешено использование аналогов системы HANS (Hybrid и тому подобные с соответствующей сертификацией/омологацией).

6.21.2. На автомобилях Спортивной подготовки в соответствии с использованием данной экипировки обязательно.

6.21.3. На автомобилях Дорожной подготовки (в соответствии с тем же пунктом) обязательны:

- закрытая обувь,
- ботинки, полностью закрывающие ноги,
- верхняя одежда, полностью закрывающая руки (возможны исключения из этого правила, в случае высокой температуры воздуха, о чём объявляется на брифинге).

6.22. Запрещено принимать участие в этапе в состоянии алкогольного или наркотического опьянения. Распитие спиртных напитков или употребление наркотических средств участником во время этапа немедленно наказывается исключением из Соревнования без возврата регистрационного взноса.

6.23. Пилоты обязаны в течение этапа незамедлительно уведомлять об ухудшении своего здоровья, а в случае не уведомления – принимать все риски и нести ответственность в полном объеме за любой возможный ущерб, причиненный третьим лицам.

6.24. В случае отказа Пилота от участия в этапе по любым причинам, регистрационный взнос не возвращается и не переносится на другие этапы.

6.25. Подавая заявку на участие, Пилот принимает решение о предоставлении его персональных данных Организатору и дает согласие на их обработку свободно, своей волей и в своем интересе в соответствии со статьей 152-ФЗ РФ. Также Пилот принимает решение о предоставлении его фото и видео материалов, соответствующей

съёмки Организатору, и дает согласие на их обработку свободно, своей волей и в своем интересе в соответствии со статьей 152.1 ГК РФ. Все права на коммерческое использование фото- и видеосъёмки с этапа, произведенной Организатором и аккредитованными фото- и видеооператорами, а также произведенной третьими лицами и опубликованной, принадлежат Организатору.

## **7. Поведение пилотов и членов Команд**

- 7.1. На всей территории автодрома или автоспортивного комплекса следует беспрекословно выполнять требования судей, официальных лиц соревнования и персонала автодрома или автоспортивного комплекса.
- 7.2. Паддок
  - 7.2.1. В паддоке следует соблюдать правила дорожного движения. В паддоке строго запрещено испытание разгонных и тормозных качеств автомобилей, а также любые другие действия, не попадающие под определение – спокойное передвижение со скоростью не выше 20 км/ч.
  - 7.2.2. На территории автодрома или автоспортивного комплекса запрещено использование открытого огня (включая мангалы).
  - 7.2.3. Оставлять использованные шины на территории автодрома или автоспортивного комплекса запрещено.
  - 7.2.4. Отработанные ГСМ следует сливать только в специально отведенные емкости.
  - 7.2.5. Мусор следует выбрасывать только в специально отведенные емкости.
- 7.3. Пит-лейн и боксы
  - 7.3.1. Пит-лейн разделен на три зоны: зона ремонта (slow lane), зона безопасности и полоса для движения (fast lane).
  - 7.3.2. Зона ремонта, ближняя к боксам, предназначена для остановки, обслуживания техники во время соревнования, манёвров по въезду-выезду из боксов.
  - 7.3.3. Зона безопасности расположена по середине пит-лейн и отделена от зоны ремонта и быстрой линии продольными белыми полосами. Стоянка, ремонт, движение транспортных средств участников в зоне безопасности строго запрещены. Разрешено только пересекать зону безопасности для попадания из зоны ремонта на быструю дорожку и обратно, либо по указанию маршалов на трассе.
  - 7.3.4. Fast lane предназначена для движения по пит-лейн.
  - 7.3.5. Скорость на пит-лейн ограничена 60 км/ч. Ограничение действует в зоне между двумя поперечными белыми линиями на въезде и выезде с пит-лейн (обозначены знаком ограничения скорости).
  - 7.3.6. Пилот несет ответственность за безопасный выезд на полосу для движения. Автомобиль,двигающийся по этой полосе, имеет приоритет.
  - 7.3.7. Движение по пит-лейн против хода движения, включая движение задним ходом, строго запрещено, за исключением манёвров по въезду-

выезду из бокса, при этом такие маневры должны производиться под контролем человека, находящегося вне автомобиля.

- 7.3.8. Заправка Транспортных средств разрешена только в паддоке или, при наличии специального оборудования, в рабочей зоне пит-лейн. Двигатель Транспортного средства во время заправки должен быть заглушен, рядом с местом заправки должен находиться исправный готовый к использованию огнетушитель. Заправка Транспортных средств в боксах запрещена.
- 7.3.9. Перед началом заезда участники должны выстроиться перед светофором на полосе, которую укажет судья на выпуске. В ожидании выезда пилот должен находиться в полной готовности: в автомобиле, с застегнутым шлемом и пристегнутый ремнем безопасности.
- 7.3.10. Курение на пит-лейн и в боксах запрещено.
- 7.3.11. Нанесение линий разметки и других знаков на пит-лейн запрещено.
- 7.3.12. Нанесение любых стикеров на здание боксов запрещено.
- 7.3.13. Нахождение детей до 14 лет в паддоке и боксах без присмотра родителей запрещено. На пит-лейн и стенке пит-лейн нахождение несовершеннолетних запрещено.
- 7.3.14. Запрещено портить любое имущество и оборудование, находящееся на территории автодрома или автоспортивного комплекса (сверление отверстий в асфальте и других местах, любое разрушение асфальта, стен пит-билдинга, помещений пит-боксов и т. д.). За причинение ущерба имуществу автодрома или автоспортивного комплекса несет ответственность Пилот, члены команды которого нанесли этот ущерб.
- 7.3.15. Использование скейтбордов, роликов, самокатов и тому подобных средств передвижения на пит-лейне запрещено.
- 7.3.16. Запрещена стоянка и остановка в паддоке в зоне перед боксами, если Пилот не является арендатором данного бокса, за исключением зоны перед боксом технической комиссии.
- 7.3.17. Запрещается заходить в боксы без разрешения находящихся в них арендаторов боксов.
- 7.4. Трасса
- 7.4.1. Движение против хода трассы или задним ходом по трассе строго запрещено.
- 7.4.2. Перевозка пассажира/инструктора на автомобиле разрешена при выполнении следующих условий:
- автомобиль оснащен сиденьем для пассажира, отвечающим всем требованиям класса,
  - пассажир старше 18 лет,
  - пассажир заполнил и подписал отказ от претензий,
  - на пассажире надет шлем (пункт 6.15 Регламента), его одежда соответствует требованиям Регламента (пункты 6.16–6.18 Регламента), он пристегнут ремнем безопасности (пункт 9.10 Регламента).

- 7.4.3. Перевозка пассажира осуществляется на собственный риск и под ответственность осуществляющих её лиц.
- 7.4.4. Въезд на трассу и выезд с трассы осуществляется через пит-лейн.
- 7.4.5. Выезд на трассу разрешен только при зеленом сигнале светофора на выезде с пит-лейн.
- 7.4.6. При выезде с пит-лейн на трассу запрещается пересекать продольную белую линию, отделяющую основное полотно трека от выезда из пит-лейн до её окончания.
- 7.4.7. Автомобили, движущиеся по трассе, имеют преимущество перед выезжающими с пит-лейн.
- 7.4.8. При возвращении на трассу из зоны вылета следует убедиться в отсутствии помех другим участникам заезда.
- 7.4.9. После отмашки финишным флагом все участники должны в конце круга заехать на пит-лейн.
- 7.4.10. В случае неисправности участник должен немедленно остановить автомобиль в безопасном месте как можно дальше от полотна трассы (ближе к отбойнику / границе трассы), покинуть транспортное средство, и дожидаться приезда сервисного автомобиля, находясь за рельсом безопасности или в другом безопасном месте.
- 7.4.11. В случае вылета с трассы и отсутствия возможности вернуться на нее своими силами следует немедленно покинуть автомобиль, и дождаться помощи сервисных служб находясь за рельсом безопасности или в другом безопасном месте.
- 7.4.12. Во всех остальных случаях остановка на асфальтовом полотне трассы запрещено.
- 7.4.13. В случае инцидента, требующего немедленного вмешательства сервисных или оперативных служб, на трассе вывешиваются красные флаги. Все участники должны немедленно вернуться на пит-лейн на умеренной скорости, быть готовым объехать опасный участок на минимальной скорости или полностью остановиться, чтобы не создать помех в работе сервисных/спасательных бригад. Обгоны запрещены.
- 7.4.14. При выезде на трассу автомобиля безопасности, сервисного или медицинского автомобиля следует придерживаться той же скорости и соблюдать осторожность. Обгонять указанные автомобили запрещено, если этого не требует судья автомобиля безопасности.
- 7.4.15. Съезд на сервисные дороги запрещен.
- 7.5. Обгоны.
- 7.5.1. Участник любого заезда обязан пропустить автомобиль, обладающего более высоким темпом движения, наиболее безопасным способом.
- 7.5.2. Обгоняющий должен убедиться в безопасности манёвра перед его совершением:
- обгоняемый заметил более быстрый автомобиль и предпринимает манёвры для облегчения обгона,
  - ширина и конфигурация данного участка трассы позволяет совершить обгон безопасно.

- 7.5.3.Пилоту, пропускающему более быстрый автомобиль, настоятельно рекомендовано обозначить указателем поворота сторону трассы, к которой он будет смещаться для пропуска более быстрого автомобиля.
- 7.5.4.Во время зачётных заездов, если техническая неисправность или другие причины не позволяют автомобилю двигаться в темпе остальных участников, Пилот обязан пропустить всех участников заезда, находящихся на быстром круге, и продолжить заезд после этого.
- 7.5.5.Разрешено обгонять участников после финишного флага, если скорость их движения значительно ниже скорости движения других участников заезда. Такие обгоны должны совершаться в максимально безопасной манере.

## **8. Флаговая сигнализация**

- 8.1. Красный флаг или красный сигнал светофоров на трассе: заезд остановлен, немедленно сбавить скорость и, соблюдая повышенную осторожность, вернуться на пит-лейн, обгоны запрещены.
- 8.2. Жёлтый флаг, два желтых флага или жёлтый мигающий сигнал светофоров: на данном секторе возникла опасность, до окончания сектора снизить скорость. Обгоны запрещены. Окончание действия жёлтого флага – зелёный флаг или зелёный светофор.
- 8.3. Жёлто-красный флаг: скользкий участок трассы, на трассу попало масло или другая жидкость.
- 8.4. Зелёный флаг:
- а) Конец опасного сектора. Отменяет действие желтого флага.
  - б) Означает начало заезда. Можно выезжать на трассу или уходить на быстрый круг.
- 8.5. Чёрный флаг: снятие с заезда. Показывается за нарушение правил. Пилот должен заехать на пит-лейн и действовать по указанию маршалов и организаторов.
- 8.6. Синий флаг или синий сигнал светофора на треке: пропустить более быстрый автомобиль, следующий позади. Синий мигающий сигнал светофора на выезде из пит-лейна на трассу - в непосредственной близости на трассе находится автомобиль, необходимо пропустить его и после этого выехать на полотно трассы.
- 8.7. Клетчатый флаг: окончание заезда, необходимо закончить круг и заехать на питлейн.
- 8.8. Зелёный сигнал светофора: разрешён выезд / движение по трассе или конец опасного сектора.
- 8.9. Красный сигнал светофора на выезде из пит-лен на трассу: выезд на трассу запрещён или заезд остановлен.

## **9. Технические требования к автомобилям участников**

### **9.1. Общие положения**

- 9.1.1.Нижеперечисленные правила применяются ко всем автомобилям-участникам Чемпионата. Эти правила запрещают отклонения от

указанных Технических требований.

- 9.1.2. Все участники должны понимать, что никакие вариации данного регламента недопустимы за рамками, описанными в данном документе. Любой компонент или конструкция автомобиля, несоответствующие данному Регламенту, могут быть запрещены Организатором.
- 9.1.3. Техническая Инспекция на этапах осуществляется для определения соответствия автомобиля Участника заявленному классу чемпионата. Техническая Инспекция не подтверждает техническую исправность автомобиля Участника.
- 9.1.4. Ответственность за техническое состояние автомобилей, так же, как и за их предоставление на Техническую инспекцию, лежит целиком и лично на Участниках.
- 9.1.5. Ответственность за техническую исправность и состояние автомобиля, позволяющее безопасно принимать участие в заездах на треке, принимает на себя Участник, заявляющий автомобиль на участие в этапе.
- 9.1.6. Все модификации, изменения комплектации или конструкции автомобиля, не разрешённые явным образом в данных Технических требованиях, запрещены.
- 9.1.7. Требования к автомобилям участников MaxPowerCup базируются на:
  - 9.1.7.1. Классификация и Технические Требования Российской Автомобильной Федерации (КиТТ РАФ),
  - 9.1.7.2. Приложение J к Международному Спортивному Кодексу FIA Статья 253. При этом данный текст имеет приоритет.
- 9.1.8. Если у участника есть вопросы, или он сомневается в соответствии Регламенту того или иного элемента конструкции, спецификации автомобиля и экипировки, в его интересах запросить письменное согласие на использование этого элемента, спецификации автомобиля и экипировки от Организатора прежде, чем применять его на этапе.
- 9.1.9. По специальному разрешению Организатора к этапу могут быть допущены автомобили не в полной мере соответствующие Техническим требованиям того или иного класса или по применению шин, но соответствующие ему по потенциалу времени прохождения круга.
- 9.1.10. Все автомобили должны пройти техническую инспекцию, прежде чем будут допущены на трассу. Ответственность за соответствие автомобиля Техническому регламенту несёт участник.
- 9.1.11. Автомобили, имеющие неисправности, влияющие на безопасность, к этапу не допускаются (высокий износ тормозных систем, течи технических жидкостей, изношенные свыше ограничителей высоты протектора шины, повреждённое оборудование безопасности и тому подобное).

9.1.12. Оборудование/компоненты/пакеты оснащения, устанавливавшие/ устанавливаемые производителем на любую версию базовой модели/поколения автомобиля и сертифицированные для использования на дорогах общего пользования, могут быть установлены участниками самостоятельно на версии/исполнения автомобиля в начальной заводской комплектации, не имевшие этого оборудования. Подобное дооснащение не является модификацией конструкции.

## 9.2. Подготовка автомобиля:

<b>Общее</b>	
Обязательные документы на автомобиль	Паспорт транспортного средства или свидетельство о регистрации (России или любой страны Европы/СНГ)
<b>Двигатель</b>	
Двигатель	Двигатель, блок цилиндров, ГБЦ, турбина – заводское исполнение для данной модели автомобиля
<b>Трансмиссия</b>	
КПП	МКПП или АКПП – заводское исполнение для данной модели автомобиля
<b>Экстерьер</b>	
Применение облегчённых кузовных панелей	Запрещено, если не предусмотрено заводом изготовителем
Стёкла	Оригинальные от любой версии/модификации базового автомобиля или не оригинальные, но изготовленные промышленным способом из того же материала, массой не менее оригинальных
Светотехника	Передняя и задняя светотехника допускается или оригинальная, или полностью соответствующая оригинальной по своей функциональности и форме
Аэропакет	Аэрокит или отдельные элементы: спойлер, сплитер, накладки на пороги и т.д.
<b>Интерьер</b>	
Каркас безопасности	Запрещен, если его наличие не предусмотрено заводом изготовителем для данной модели автомобиля
Сиденья	Оригинальные или омологированные FIA или спортивного типа, сертифицированные для дорог общего пользования

Ремни безопасности	Оригинальные или 4, 5, 6-точечные, сертифицированные ECE или FIA
Рулевое управление	Только оригинальное, включая оригинальную подушку безопасности, если предусмотрено заводом изготовителем
Панели интерьера	Разрешается удалять следующее: аудиосистему (включая сабвуфер), задний диван/спинку дивана, запасное колесо, заводской набор инструментов, а также крышки, кронштейны, ящики; Все остальное удалять запрещено!
Салон	Салон должен быть полностью сохранен в штатном исполнении, за исключением передних сидений, предусмотренных пунктом «Сиденья»
Система отопления и кондиционирования	Полностью штатное исполнение
<b>Подвеска</b>	
Подвеска	Разрешается замена штатных амортизаторов, пружин и опор
<b>Тормозная система</b>	
Суппорты, тормозные диски, колодки	Разрешена замена на неоригинальные, более производительные и эффективные. В том числе дополнительный обдув для охлаждения тормозной системы.
<b>Впускная система</b>	
Радиатор/Интеркулер/ Воздушный фильтр	Разрешена замена на неоригинальные, более производительные
<b>Выпускная система</b>	
Выпускная система	Разрешена замена штатной выхлопной системы, включая приемную трубу, катализаторы, среднюю часть/резонатор, глушитель/банку
<b>Топливная система</b>	
Бензобак	Только оригинальный
<b>Шины</b>	
Шины	Разрешено +1 размер по ширине протектора, относительно параметров, предусмотренных заводом изготовителем для конкретной модели автомобиля
Диски/Проставки	Любые размеры и параметры в пределах габаритов кузова автомобиля

Любые доработки или изменения отдельных элементов автомобиля, не описанные пунктами для уровня подготовки «Дорожный», влекут за собой определение автомобиля, соответствующим уровню подготовки «Спортивный» и перевод в зачёт PRO.

Подробные требования/описания к каждому пп. указаны ниже.

### 9.3. Кузов

9.3.1. Автомобили участников должны быть основаны на серийно выпускаемых (выпускавшихся ранее) моделях автомобилей, предназначенных для дорог общего пользования.

9.3.2. Разрешается проварка заводских швов, в т. ч. с использованием усиливающих площадок и уголков. Усиление подрессоренных частей шасси и кузова добавлением материала и частей разрешено при выполнении следующих условий:

а) Усиливающая часть/материал должны следовать поверхности усиливаемой части, повторяя её форму. Максимальная толщина (расстояние от поверхности усиливаемой детали):

9.3.2.1. 4 мм для стальных усиливающих деталей,

9.3.2.2. 12 мм для усиливающих деталей из алюминия.

б) Эти усиления кузова должны быть размещены так, чтобы они не были видны снаружи.

в) Ребра жесткости разрешены, но изготовление полостей запрещено.

г) Усиливающие части/материал не должны нести никаких иных функций, кроме собственно усиления.

9.3.3. Допускается закрывать отверстия в салоне, крыльях, моторном и багажном отсеках. Отверстия могут быть закрыты листовым металлом, пластмассой, композитным материалом и могут быть заварены, заклеены или заклепаны. Другие отверстия в кузове могут быть закрыты только липкой лентой, либо пластиком, с применением инструмента.

Для прохождения магистралей и приводов (трубопроводов, электрических проводов, тяг и/или тросов переключения передач и т.д.), изменения которых разрешены настоящими Требованиями, допускается выполнение отверстий в перегородках между салоном и моторным отсеком (как вариант – в перегородках между салоном, коробом воздухопритока и моторным отсеком), а также между салоном и багажником – диаметром не более 50 мм в каждой перегородке. Зазоры между указанными магистралями и кромками отверстий (как вышеуказанных, так и оригинальных) должны быть закрыты эластичными уплотнениями, имеющими плотный контакт, как с кромкой отверстия, так и проходящим сквозь него элементом (трубкой, пучком проводов, тросом или тягой). При этом допускаются гофрированные уплотнения. Основная цель – исключить проникновение открытого огня из одного отсека кузова в другой.

9.3.4. Внешние элементы кузова должны быть максимально приближены по своей форме к Оригинальным.

- 9.3.5. На автомобилях, выпущенных с закрытым кузовом с завода, должна обязательно присутствовать крыша.
- 9.3.6. Установка подкрылков не обязательна. Крепеж подкрылков может быть демонтирован или доработан для увеличения внутреннего пространства колесной ниши.
- 9.3.7. Автомобилиям с откидным верхом обязаны поднять крышку либо заменить крышу на жесткую при сохранении оригинальных дуг безопасности.
- 9.3.8. На автомобиле должны присутствовать боковые и салонное зеркала заднего вида. Допускается замена Оригинальных зеркал на неоригинальные, но каждое из зеркал должно иметь отражающую поверхность площадью не менее 90 см<sup>2</sup>, в которую должен вписываться квадрат со стороной 6 см.
- 9.3.9. Разрешены любые усилители кузова, крепящиеся болтовыми соединениями в заводские отверстия.
- 9.3.10. Масса автомобиля – масса машины с Пилотом в полностью готовом к заездам виде (включая полную экипировку Пилота).
- 9.3.11. Коэффициент массы – отношение массы автомобиля к оценочной мощности его двигателя. Определяет минимально разрешённую массу автомобиля в том или ином классе. Масса автомобиля с пилотом в любой момент движения по трассе и на выезде с трассы должна соответствовать требованиям класса.
- 9.3.12. Оригинальные замки капота/багажника могут быть заменены на спортивные запоры (не менее двух на каждую деталь), в таком случае оригинальные замки должны быть деактивированы.
- 9.3.13. Все автомобили на каждом этапе должны быть оборудованы либо оригинальными буксировочными проушинами, либо задним и передним буксировочными устройствами. Они должны быть отчетливо видны и окрашены (обозначены стрелками) в желтый, красный или оранжевый цвет. Проушина должна быть замкнутой конструкции и сквозь нее должен проходить цилиндр минимальным диаметром 60 мм. Буксировочные устройства должны быть закреплены (приварены, прикручены болтами и т. п.) к силовым элементам кузова и должны быть выполнены из стального прутка, стального троса минимальным диаметром 8 мм, либо из стальной пластины или капронового ремня эквивалентного сечения. Допускаются выдвигающиеся или складывающиеся конструкции.
- 9.3.14. Верхняя половина комплектного колеса (обод+шина), расположенная и замеренная вертикально над центром ступицы колеса, должна быть накрыта кузовом.
- 9.3.15. Двери вместе со стеклом должны открываться в одно движение, без применения инструмента.
- 9.3.16. Все опускающиеся/открывающиеся стекла должны быть в надлежащем состоянии и открываться так, как это предусмотрено заводом-изготовителем.
- 9.3.17. Люки в крыше на время заездов должны быть закрыты.

- 9.3.18. Если на автомобиль отдельно взятой марки и модели заводом-изготовителем устанавливалась когда-либо облегченная крыша, она может быть установлена на любой автомобиль такой марки и модели с сохранением всех элементов внутреннего каркаса детали.
- 9.3.19. Могут быть удалены только части кузова автомобиля, удаление которых разрешено настоящими требованиями. Звукоизоляционные и антикоррозионные материалы могут быть удалены.
- 9.3.20. Неиспользуемые кронштейны для каких-либо принадлежностей или отделки (например, запасное колесо, теплозащитный экран), расположенные на шасси/кузове, могут быть удалены, если они не являются кронштейнами для механических частей, которые не могут быть перемещены или удалены.
- 9.3.21. Съёмная задняя полка в двухобъёмных автомобилях может быть удалена.

#### **9.4. Аэродинамика**

- 9.4.1. Разрешена установка только одного антикрыла на каждый автомобиль, но количество аэродинамических плоскостей в этом антикрыле не регламентировано. Антикрыло – это единый узел, крепящийся к кузову при помощи кронштейнов и обладающий по одной торцевой шайбе с каждой из сторон, к которым крепятся аэродинамические элементы. Если у крыла нет торцевых шайб, то допускается крепление всех аэродинамических плоскостей к кронштейнам. При установке не Оригинального антикрыла и при наличии у автомобиля оригинального анти-крыла, Оригинальное крыло должно быть снято / деактивировано (для автомобилей с активной аэродинамикой). Спойлер (одинарная аэродинамическая плоскость), закреплённая непосредственно на крышке багажника / пятой двери без зазора между этими деталями, антикрылом не является.
- 9.4.2. Установка нештатного плоского днища на автомобили, не имеющие такого в Оригинальной комплектации, запрещена. Нештатное плоское днище – установка нештатных панелей на днище автомобиля между передней и задней осью. Автомобили с оригинальным плоским днищем допускаются, в таком случае, масса автомобиля при расчете Коэффициента массы увеличивается на 100 кг.
- 9.4.3. Разрешена установка передних и задних спойлеров, сплиттеров, но их край не должен выступать далее 15 см от края любой части Оригинальной кузовной детали.
- 9.4.4. Никакая часть переднего сплиттера не может заходить назад за линию оси передних колёс, никакая часть заднего бампера не может начинаться спереди линии оси задних колёс.
- 9.4.5. Никакая часть заднего спойлера/антикрыла не может выступать назад за край- нюю часть кузовных элементов автомобиля более, чем на 15 см
- 9.4.6. Разрешена установка элеронов («канард») в количестве до четырех штук на автомобиль. Они должны располагаться спереди от передней оси автомобиля и выступать вбок не более, чем на 15 см.
- 9.4.7. Активные аэродинамические элементы запрещены, за исключением случаев, когда они являются оригинальными для данного автомобиля.

## 9.5. Двигатель

- 9.5.1. Допускаются двигатели внутреннего сгорания следующих типов: поршневой, роторный. Другие типы двигателей могут быть допущены по решению Организатора.
- 9.5.2. Автомобили с гибридным приводом разрешены.
- 9.5.3. Электромобили запрещены.
- 9.5.4. Только бензин/дизельное топливо из единого топливного бака может смешиваться с воздухом во впускном коллекторе и попадать в цилиндры двигателя внутреннего сгорания.
- 9.5.5. Замена двигателя разрешена в рамках одной марки (разных модификаций и поколений). Разрешена сборка двигателя из оригинальных компонентов от различных моделей одного и того же производителя («гибрид»).
- 9.5.6. Разрешено использование неэтилированного товарного бензина с октановым числом, измеренным по исследовательскому методу, не более 100 единиц (бензин, находящийся в свободной продаже не менее чем на 3 автозаправочных станциях) или неэтилированного спортивного бензина с октановым числом, измеренным по исследовательскому методу, не более 98 единиц (бензин, реализуемый специализированными производителями как через магазины, так и на этапе).
- 9.5.7. Указанная далее в Технических требованиях мощность двигателей автомобилей является оценочной на маховике двигателя (допускается использование методик замера DIN, SAE или STD). Методика оценки технической комиссией мощности двигателя автомобиля: Оригинальная мощность (указанная в СТС, ПТС или на официальном сайте производителя) + максимальная дополнительная мощность, которая может быть достигнута с учётом установленных на двигатель тюнинговых компонентов. Данные по максимальной мощности той или иной доработки берётся из открытых источников. В случае указания мощности двигателя в документах не целым числом, производится округление по алгебраическим правилам.
- 9.5.8. Оригинальная система вентиляции картера может быть модифицирована установкой маслоотделителя с сохранением выхода картерных газов во впускной коллектор или заменена на неоригинальную («сапун») с выходом картерных газов в атмосферу. Бачок маслоотделителя должен быть надёжно закреплён в моторном отсеке и иметь объём не менее 0,3 литра.
- 9.5.9. Разрешается установка не оригинальных кулеров/теплообменников для наддуваемого воздуха, моторного масла, трансмиссии, редукторов, корпусов дифференциалов и гидроусилителей руля.
- 9.5.10. Радиатор может быть заменен на любой не Оригинальный с условием сохранения его положения максимально близко к Оригинальному.

- 9.5.11. Разрешена замена впускного тракта до корпуса дроссельной заслонки.
- 9.5.12. Выпускной тракт – свободный, но он должен оканчиваться за задней осью и включать в себя глушитель.
- 9.5.13. Все компоненты выпускной системы должны быть скрыты под днищем. Оконечник глушителя не должен выступать за кузов более чем на 75 мм.
- 9.5.14. Разрешено перепрограммировать оригинальный блок управления двигателем, впайка сторонних микросхем в него и замена блока на неоригинальный.
- 9.5.15. Разрешена замена элементов системы зажигания на неоригинальные, но при условии, что они будут выполнять только функции заменяемых элементов.
- 9.5.16. Разрешена замена шатунно-поршневой группы на неоригинальные детали с сохранением рабочего объёма (кованные и т. п.).
- 9.5.17. На атмосферных двигателях разрешено:
- 9.5.17.1. применение не оригинальных распределительных валов,
  - 9.5.17.2. шлифовка головки блока цилиндров,
  - 9.5.17.3. организация впуска через корпус фары, при выполнении требований п.8.2.9.

## **9.6. Трансмиссия**

- 9.6.1. Изменения типа привода разрешено.
- 9.6.2. Разрешена установка не оригинальных кулис КПП.
- 9.6.3. Разрешена установка блокировок дифференциалов любых механических типов.
- 9.6.4. Главная пара - свободная, во всех классах.
- 9.6.5. Кулачковые коробки передач запрещены. Разрешены только оригинальные коробки передач, в том числе с двумя сцеплениями или сцеплением, управляемым электроникой.
- 9.6.6. Замена коробок и компонентов разрешены в рамках марки автомобиля.
- 9.6.7. Диски сцепления и приводы колёс – свободные.

## **9.7. Тормоза, подвеска, рулевое управление**

- 9.7.1. Во всех классах: тормозные диски, тормозные колодки, тормозные суппорты и кронштейны их крепления – свободные. Единственное ограничение – безопасность конструкции.
- 9.7.2. Разрешена установка регулируемых верхних опор амортизаторов, в том числе на металлических шарнирах.
- 9.7.3. Пружины во всех классах – свободные.
- 9.7.4. Разрешается замена втулок (подвижных соединений) в подвеске на более жесткие резиновые и пластиковые.

- 9.7.5. Детали крепления рулевого механизма могут усиливаться. В частности, эластичное крепление рулевого механизма может заменяться на жесткое – только путем изменения крепежных деталей и без каких-либо изменений корпуса рулевого механизма, а также мест его крепления на кузове или подрамнике. При этом расположение рулевого механизма (как правило, оси рейки) относительно кузова или подрамника должно быть сохранено с точностью 5 мм. Рулевые шарниры и тяги свободные.
- 9.7.6. В случае установки омологированного спортивного сиденья и омологированных спортивных ремней безопасности (п.9.2.4) во всех классах, разрешается:
- 9.7.6.1. Изменять вертикальный угол установки рулевой колонки в области приборной панели посредством адаптеров,
- 9.7.6.2. установка любого рулевого колеса при условии, что оно изготовлено промышленным способом, предназначено для автомобилей в условиях обычной или гоночной эксплуатации, имеет замкнутый обод и травмобезопасно (как минимум не имеет острых кромок).
- 9.7.6.3. установка ступицы-адаптера рулевого колеса. При этом рекомендуется использование адаптера, омологированного или сертифицированного совместно с рулевым колесом, в том числе допускается быстросъемное крепление рулевого колеса. Механизм быстрого разъединения должен включать кольцо, концентрично расположенное и установленное на рулевой колонке позади рулевого колеса, имеющее долговечное покрытие желтого цвета. Разъединение должно осуществляться путем перемещения этого кольца вдоль оси рулевой колонки. В иных случаях адаптер должен быть изготовлен из единой металлической заготовки, крепиться к рулевому валу оригинальным способом и быть не длиннее 200 мм.
- 9.7.7. Разрешается установка неоригинальной системы охлаждения тормозов, для устройства которой разрешается модифицировать передний бампер, брызговики/подкрылки, удалять противотуманные фары, устанавливать пластиковые или из алюминиевых сплавов трубки, щитки, прикрепленные к силовой структуре кузова при помощи гибкого (пластикового) и/или клеевого крепежа. Допускается установка принудительного охлаждения тормозов.
- 9.7.8. Количество амортизаторов должно соответствовать оригинальному количеству.
- 9.7.9. Разрешены любые стабилизаторы поперечной устойчивости, но запрещена установка стабилизатора или стойки стабилизатора таким образом, при котором они бы проходили через салон или крепились внутри него.
- 9.7.10. Разрешается установка неоригинальных только развалных рычагов передней и задней подвески только на автомобилях, оригинальная подвеска которых не имеет достаточных диапазонов регулировки. Разрешена установка неоригинальных (регулируемых) рычагов подвески задних колёс, отвечающих за сходжение.

## 9.8. Колеса

### 9.8.1. Типы шин по категориям.

Разрешается применение любой шина сертифицированной для использования на дорогах общего пользования. Ниже указаны наиболее распространенные шины.

UHP	EXP
Yokohama Advan Neova AD09	Yokohama Advan A052
Yokohama Advan Neova AD08R	Nankang Sportnex CR-S
Michelin Pilot Sport Cup 2	Hankook Ventus TD Z221
Michelin Pilot Sport 5/S5	Yokohama Advan A048
Michelin Pilot Sport 4S	Vitour Tempesta P1/P1+
Hankook Ventus RS4	Pirelli P-Zero Trofeo RS
Hankook Ventus RS3	Goodyear Eagle F1 Super Sport R
Nankang NS-2R	Pirelli P-Zero Corsa
Pirelli P-Zero	Rubbercraft SP-01R
Rydanz Shibata R23 TW280/300	Rydanz Shibata R23 TW200
Toyo Proxes R888R	Pirelli P-Zero Trofeo R
Dunlop direzza B10, B11	Nankang Sportnex AR-1
Goodride Sport RS	Dunlop SP Sport Maxx GT600 DSST CTT
Kumho Ecsta XS KU36	
Federal 595RS-R/RR	

9.8.2. Запрещается воздействовать на шины любыми химическими составами, жидкостями или механически для изменения их характеристик.

9.8.3. Использование грелок для шин запрещено.

9.8.4. Разрешено использование не оригинальных колесных дисков, шпилек и гаек/болтов.

#### 9.8.5. В случае установки проставок

9.8.5.1. болты должны быть заменены болтами соответствующей длины, для надёжного крепления диска к ступице,

9.8.5.2. в случае крепления колеса шпильками, они должны иметь длину, при которой головка шпильки будет выступать над плоскостью полностью завёрнутой гайки, но при этом шпильки не должны выступать за внешнюю плоскость колёсного диска,

9.8.5.3. материал шпилек или болтов должен соответствовать классу прочности не ниже 10.9 (R80)

#### 9.9. Топливные баки

9.9.1. Запрещена установка не штатного топливного бака

#### 9.10. Оборудование безопасности

9.10.1. Разрешены только минимально модификации панелей салона

9.10.2. Запрещена установка вварного каркаса безопасности

9.10.3. Оригинальное сиденье Пилота и пассажира могут быть заменены на омологированные в соответствии с требованиями FIA спортивное анатомическое сиденье (стандарт FIA 8855/1999 или 8862-2009) с пятью (5) отверстиями для ремней безопасности. Использование сиденья должно удовлетворять требованиям Статьи

253 Приложения J к МСК FIA. Допускается использование сидений с закончившимся сроком действия омологации, но не более, чем на 5 лет при условии отсутствия видимых повреждений.

Если оригинальные крепления сидений или опоры изменены, новые элементы должны быть или одобрены изготовителем сиденья, или соответствовать следующим техническим требованиям:

1) Точки крепления опор сидений. Опоры сидений должны быть закреплены од-ним из нижеследующих способов:

- на оригинальных точках крепления сидения к автомобилю;

- на точках крепления сидений, омологированных / сертифицированных производителем автомобиля для спортивных версий исходной модели (в этом случае оригинальные точки крепления могут быть удалены);

- на точках крепления сидений, изготовленных в соответствии с Рисунком 1.

Опоры сидений должны быть закреплены к точкам крепления сидений не менее чем в 4 точках на одно сиденье болтами минимальным диаметром 8 мм.

**Торцевые пластины не могут быть приварены к усилительным пластинам!**

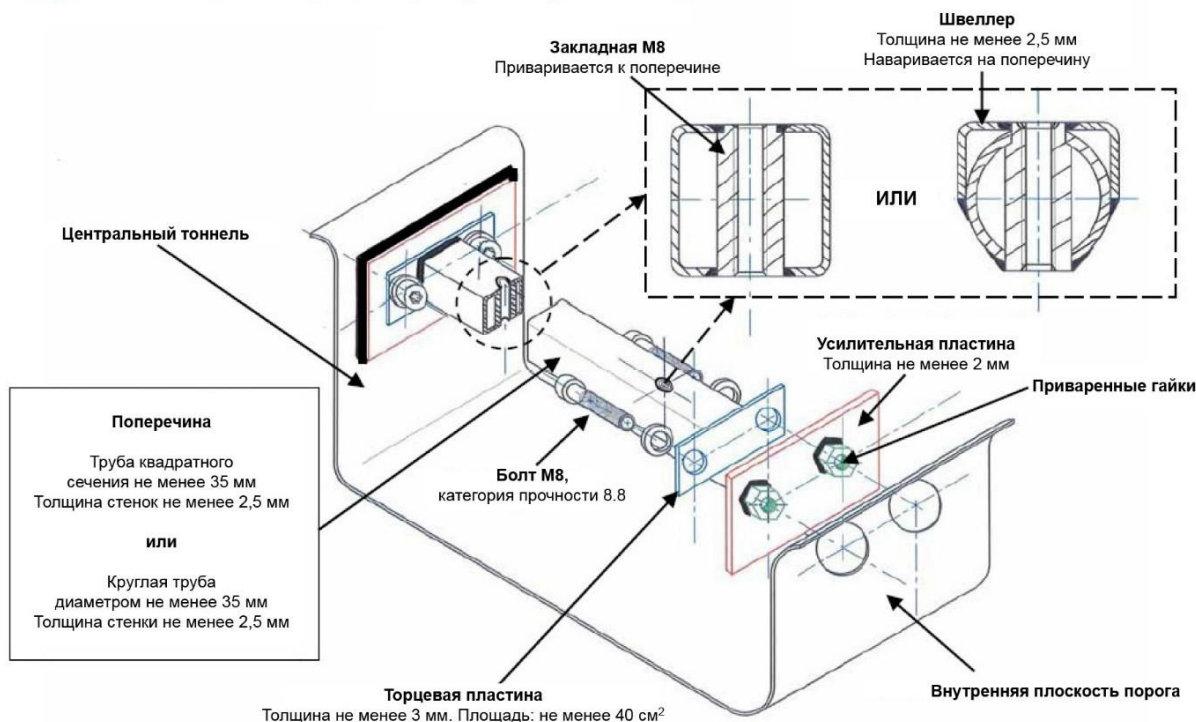


Рис.1

Комментарии к Рисунку 1 – Инструкции по установке:

1 – Просверлить отверстия (большого диаметра, чем внешний диаметр гайки) во внутренней плоскости порога и во внутренней плоскости центрального тоннеля.

2 – Приварить гайки к монтажным пластинам, потом приварить готовые пластины к порогу и центральному тоннелю.

3 – Вварить две резьбовых вставки в поперечину, затем приварить две торцевых пластины к каждому концу поперечины.

4 – Зафиксировать узел при помощи четырёх болтов М8, категории прочности не менее 8,8, которые вворачиваются в предварительно приваренные гайки с усилительными пластинами.

2) Конструкция крепления опор сидений непосредственно на кузов/шасси. Опоры сидений должны быть закреплены к точкам крепления сидений не менее чем в 4 точках на одно сиденье болтами минимальным диаметром 8 мм с усилительными пластинами, согласно Рисунку 2. Минимальная площадь контакта между опорой, кузовом/шасси и усилительной пластиной – площадью не менее 40 см<sup>2</sup> для каждой точки крепления.

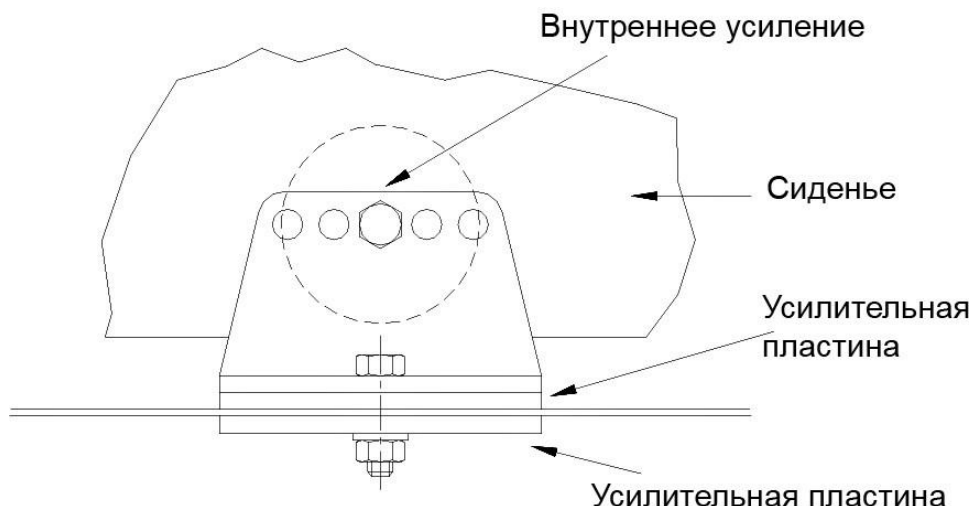


Рис.2

3) Если используются быстросъемные системы, они должны быть способны противостоять вертикальной и горизонтальной нагрузкам в 18 000 Н, прикладываемым не одновременно (по отдельности). Если для регулировки положения сиденья используются направляющие (салазки), они должны быть изначально омологированы/сертифицированы с автомобилем или с сиденьем.

4) Сиденье должно крепиться к опорам в четырех точках: 2 спереди и 2 сзади, с использованием болтов минимальным диаметром 8 мм и усилителей, интегрированных в сиденье. Каждая монтажная точка должна быть способна противостоять нагрузке 15 000 Н, прикладываемой в любом направлении.

5) Минимальная толщина опор и усилительных пластин – 3 мм для стали, и 5 мм для материалов из легких сплавов. Минимальный продольный размер каждой опоры – 60 мм.

6) При использовании дополнительных подушек-подкладок, их максимальная толщина не должна превышать 50 мм. Все сиденья должны быть омологированными FIA (Стандарт 8855/1999 или 8862/2009), и не должны подвергаться никаким изменениям.

9.10.4. В случае использования оригинального сиденья Пилота / пассажира разрешается использовать только оригинальные ремни безопасности от любой модификации базового автомобиля, которые должны быть полностью исправны.

9.10.5. В случае использования спортивных (омологированных РАФ/FIA) сидений обязательны ремни безопасности омологированные FIA в соответствии со стандартом 8853/1998. Установка и использование ремней должны соответствовать Статье 253-6 Приложения J к МСК FIA или Приложению 15 к КиТТ РАФ «Об экипировке пилотов в автоспорте и оборудовании безопасности». Допускается использование ремней с закончившимся сроком действия омологации, но не более, чем на 5 лет при условии отсутствия видимых повреждений.

### 9.10.6. Система пожаротушения

Крайне рекомендована установка стационарной системы пожаротушения вместо огнетушителя. Стационарная система или ручной огнетушитель, а также их крепления должны соответствовать Статьей 253 Приложения J к международному спортивному кодексу FIA. Запрещается перевозить в салоне незакреплённый ручной огнетушитель (в случае его наличия он должен быть размещён в багажном отделении, из которого нет прямого доступа в салон).

### 9.11. Электрооборудование

9.11.1. Разрешается замена аккумулятора на аналоги при условии, что он способен завести автомобиль минимум три раза подряд.

9.11.2. В случае переноса аккумуляторной батареи (АКБ) из оригинального места размещения в другое, она должна либо находиться в багажнике, отделённом от салона (от места Пилота и пассажира) сплошной металлической перегородкой, либо быть закрыта таким образом, чтобы избежать короткого замыкания либо утечек электролита. В любом из вариантов она должна быть прикреплена к кузову с использованием металлического гнезда и двух металлических хомутов с изолированным покрытием, прикреплённых к основанию болтами и гайками (Рис. 3). Для крепления данных хомутов должны быть использованы болты диаметром не менее 10 мм, под каждым болтом должна размещаться контршайба толщиной не менее 3 мм, покрывающая не менее 20 см<sup>2</sup> площади кузова. АКБ (кроме батарей сухого и гелевого типа), расположенная в едином объёме с салоном (местом Пилота и пассажира), должна быть закрыта кожухом / коробом, предохраняющим от утечек и закреплённым независимо от типа АКБ.

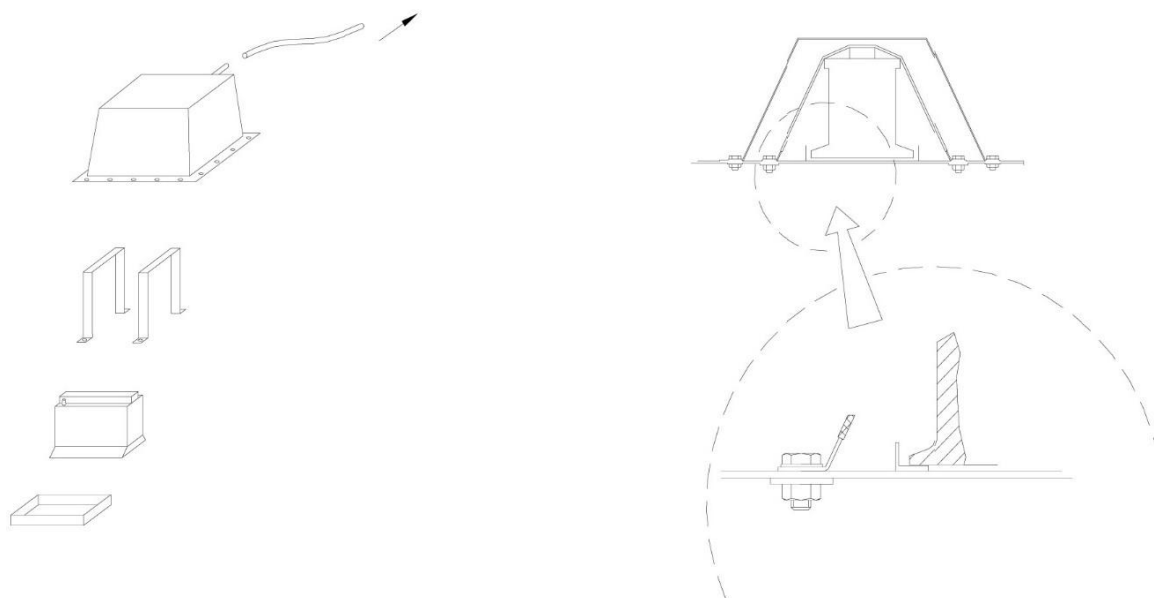


Рис. 3

9.11.3. В случае установки аккумуляторной батареи под капотом, она должна иметь крышки клемм, либо общую крышку, исключаящие контакт обеих клемм одновременно с металлическими деталями кузова в случае аварии.

## 9.12. Требования к классам

9.12.1. Автомобили должны соответствовать следующим требованиям по коэффициенту энерговооруженности согласно классам:

Зачетный класс	UHP	EXP
PRO HYPER SPORT / HYPER SPORT	3,50 - 4,10	4,11 - 4,60
PRO ULTRA SPORT / ULTRA SPORT	4,61 - 5,20	5,21 - 5,70
PRO SUPER SPORT / SUPER SPORT	5,71 - 6,30	6,31 - 6,80
PRO SPORT / SPORT	6,81 - 7,30	7,31 - 7,70
PRO LIGHT / LIGHT	7,71- 8,20	8,21 - 8,60
PRO EXTRA LIGHT / EXTRA LIGHT	8,61 - 9,10	9,11- 9,5 +

## 9.13. Разное

- 9.13.1. Любые модификации, которые будут сочтены небезопасными, будут запрещены Технической комиссией этапа.
- 9.13.2. Все требования относительно безопасности действительны для любого выезда на трассу в день этапа.
- 9.13.3. Разрешается применение быстросъемных соединений (push-on fittings) заводского изготовления для соединения гидравлических шлангов.
- 9.13.4. Разрешено использование дополнительных датчиков и указателей.
- 9.13.5. Системы даталоггинга (телеметрия) разрешены.
- 9.13.6. Обязательно наличие и исправность передних стеклоочистителей. Задние стеклоочистители могут быть удалены. Объем бачка для омывающей жидкости может быть изменен.
- 9.13.7. Для подгонки массы автомобиля допускается применение одного или нескольких балластных грузов, при условии, что они представляют собой прочные и единые блоки, и размещенные на полу или снизу пола салона или багажника. Балласт должен быть прикреплен к кузову болтами класса 8,8 минимальным диаметром 8 мм с подкладками, в соответствии с Рис. 4. Минимальная площадь соприкосновения между кузовом и подкладками в каждой точке крепления должна быть не менее 40 см<sup>2</sup>. Количество болтов: не менее двух (2) на каждые 20 кг балласта и не менее двух (2) на каждый блок весом свыше 10 кг. Толщина подкладки не менее 3 мм. Болты следует размещать вблизи периметра блока на максимальном расстоянии друг от друга. Рекомендуется размещать блоки вблизи вертикальных элементов кузова (туннель, короб, и т. п.). Также рекомендуется приваривание подкладок к панели днища.

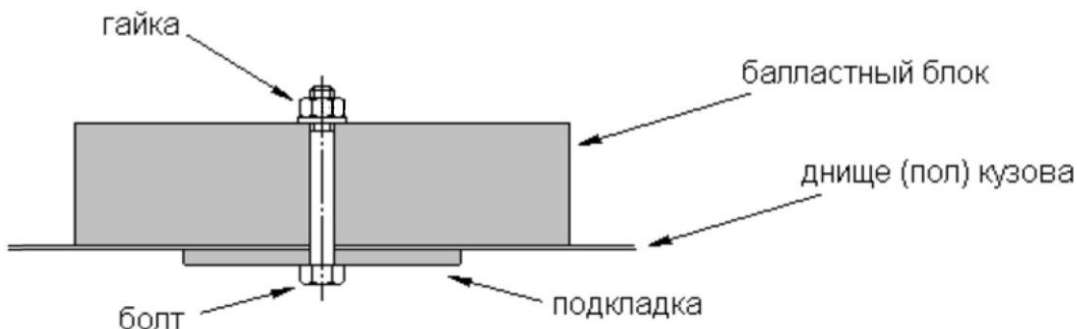


Рис.4

9.13.8. Запрещена установка на автомобиль пневматических или гидравлических домкратов.

9.13.9. Изменять массу автомобиля с пилотом под требования класса за счет массы пассажира запрещено.

## 10. Пенализация

10.1. Пилоты обязаны уважительно относиться к соперникам и к организаторам Чемпионата, а также к персоналу трасс его проведения. Это касается поведения участников непосредственно во время заездов, так и за её пределами, включая публичные высказывания в сети Интернет.

10.2. Таблица штрафов и наказаний:

НАРУШЕНИЕ	ШТРАФ / ПЕНАЛИЗАЦИЯ		
	1-Й РАЗ	2-Й РАЗ	3-Й РАЗ
Выезд с пит-лейн на трассу на запрещающий сигнал светофора / маршала	3 000 рублей	5 000 рублей	Исключение из этапа
Игнорирование финишного флага	Предупреждение	1 500 рублей	3 000 рублей
Несоблюдение правила «заезд на пит-лейн при первой возможности при красном флаге или красном сигнале светофора»	Предупреждение	3 000 рублей	Исключение из этапа
Невынужденная остановка на трассе во время заездов	Предупреждение	3 000 рублей	Исключение из этапа
Движение по трассе в сторону, противоположную разрешенному направлению	3 000 рублей	5 000 рублей	Исключение из этапа
Непредоставление преимущества т/с, движущемуся по трассе при выезде из пит-лейн	Предупреждение	1 500 рублей	Исключение из этапа

НАРУШЕНИЕ	ШТРАФ / ПЕНАЛИЗАЦИЯ		
	1-Й РАЗ	2-Й РАЗ	3-Й РАЗ
Движение задним ходом и разворот	Предупреждение	1 500 рублей	Исключение из этапа
Заезд на трассу и съезд с нее вне специально обозначенных мест	Предупреждение	1 500 рублей	Исключение из этапа
Въезд и передвижение по сервисным дорогам	3 000 рублей	5 000 рублей	Исключение из этапа
Непристёгнутые ремни безопасности у пилота или пассажиров машины	Предупреждение	Исключение из этапа	
Обгон или превышение скорости в зоне аварии	Предупреждение	1 500 рублей	Исключение из этапа
Движение по схеме трассы, отличной от опубликованной на информационном табло	Предупреждение	3 000 рублей	Исключение из этапа
Непредоставление преимущества т/с, движущемуся с большей скоростью (игнорирование нескольких синих флагов во время одного заезда)	Предупреждение	3 000 рублей	Исключение из этапа
Пересечение всеми колесами белой линии, обозначающей границы полотна трассы для получения преимущества (в зачётных заездах)	Предупреждение и аннулирование времени круга, на котором допущено нарушение, или этого и следующего круга – по решению Руководителя гонки		
Умышленное многократное пересечение всеми колесами белой линии, обозначающей границы полотна трассы (в любых заездах)	5 000 рублей		
Маневры, способные помешать другим пилотам, такие, как преднамеренное изменение ранее выбранного направления (траектории) движения, более 1-го изменения направления, намеренное скопление ТС на внешней или на внутренней сторонах поворота или любое другое ненормальное изменение направления	Предупреждение	1 500 рублей	Исключение из этапа

НАРУШЕНИЕ	ШТРАФ / ПЕНАЛИЗАЦИЯ		
	1-Й РАЗ	2-Й РАЗ	3-Й РАЗ
Любой манёвр блокирования	Предупреждение	1 500 рублей	Исключение из этапа
Заправка топливом в местах, неразрешённых правилами и/или с незаглушенным двигателем; без заземления т/с (для боксов); без огнетушителя в прямом доступе	Предупреждение	Предупреждение	5 000 рублей
Пересечение линии, отделяющей зону замедления от полотна трассы при въезде в зону боксов; въезд в паддок с трассы вне обозначенных мест	Предупреждение	Предупреждение	1 500 рублей
Въезд в зону боксов или в паддок с трассы без включенного поворотника	Предупреждение	Предупреждение	1 500 рублей
Невынужденная остановка в зоне замедления при съезде с трассы на пит-лейн и на быстрой дорожке пит-лейн	Предупреждение	1 500 рублей	Исключение из этапа
Выезд из зоны боксов или паддока без предоставления приоритета приближающемуся автомобилю, как на пит-лейн или в паддоке, так и на трассе на выезде из пит-лейн	Предупреждение	1 500 рублей	Исключение из этапа
Пересечение белой линии при выезде из пит-лейна	Предупреждение	1 500 рублей	Исключение из этапа
Нахождение на трассе участника, не прошедшего административные проверки	3 000 рублей	Исключение из этапа	
Нарушение очередности выезда на трассу	Предупреждение	Исключение из заезда	3 000 рублей
Превышение скорости движения на пит-лейн	1 000 р. за каждые 5 км/ч, свыше 25 км/ч – исключение из этапа		
Превышение скорости любыми автомобилем в паддоке, включая подъездные пути	1 000 р. за каждые 5 км/ч, свыше 55 км/ч – исключение из заездов		

НАРУШЕНИЕ	ШТРАФ / ПЕНАЛИЗАЦИЯ		
	1-Й РАЗ	2-Й РАЗ	3-Й РАЗ
Порча оборудования, принадлежащего трассе (сверление отверстий в асфальте и других местах, любое разрушение асфальта, стен пит-билдинга, помещений пит-боксов и т. д.)	Возмещение согласно расчетной смете, составляемой службой эксплуатации трассы		
Нарушение ограничения по шуму (при его наличии) на территории пэддока	Предупреждение	1 500 рублей	1 500 рублей
Нахождение на пит-лейн с животными	Предупреждение	1 500 рублей	1 500 рублей
Использование скейтбордов, роликов и тому подобных средств передвижения на пит-лейн	Предупреждение	1 500 рублей	Исключение из этапа
Нахождение на пит-лейн и остальных зонах безопасности лиц, не имеющих права доступа к ним	Предупреждение	1 500 рублей	Исключение из этапа
Отказ от прохождения технической инспекции по требованию технического комиссара	Аннулирование времени зачётных заездов до момента возникновения требования тех.комиссара		
Несоответствие массы автомобиля Техническим Требованиям	Аннулирование времени зачётных заездов до момента определения несоответствия, перевод участника в класс «вне зачета» или в класс, которому соответствуют фактическая масса автомобиля		
Несоответствие топлива автомобиля Техническим требованиям	Исключение из этапа		
Несоответствие шин автомобиля Техническим требованиям	Исключение из этапа		
Другие несоответствия Техническим требованиям	На усмотрение организатора		
Нецензурная брань в адрес судей и других официальных лиц соревнования, соперников	3 000 рублей	Исключение из этапа	Дисквалификация на 2 этапа
Повторный отказ Пилота или его представителя принять участие в церемонии награждения (выход на подиум и т.д.), в случае если показанный результат это предполагает (грубое нарушение спортивной этики)	На усмотрение организатора		



НАРУШЕНИЕ	ШТРАФ / ПЕНАЛИЗАЦИЯ		
	1-Й РАЗ	2-Й РАЗ	3-Й РАЗ
Отказ от размещения рекламных наклеек с логотипами партнеров Серии на автомобиле во время соревнования	Уплата штрафа в размере внесенного ранее участником стартового взноса		
Передача датчика хронометража другому пилоту или использование его на машине, отличной от той, на которую он был выдан	Аннулирование времени заездов, произведенных Пилотами с начала этапа до момента выявления нарушения		